

บทที่ 3



ผลการปฏิบัติตามมาตรการ
ติดตามตรวจสอบผลกระทบ
สิ่งแวดล้อม

ผลการปฏิบัติตามมาตรการติดตามตรวจสอบผลกระทบสิ่งแวดล้อม

ตามที่โครงการนิช ไอดี พระราม 2 – ดาวคะนอง ได้ดำเนินการปฏิบัติตามมาตรการติดตามตรวจสอบผลกระทบสิ่งแวดล้อมที่เสนอในรายงานการประเมินผลกระทบสิ่งแวดล้อม (EIA) โดยผลการสำรวจสภาพโครงการ ร่วมกับการสัมภาษณ์เจ้าหน้าที่โครงการ ดังแสดงรายละเอียดในตารางที่ 3

ตารางที่ 3 แบบรายงานผลการปฏิบัติตามมาตรการติดตามตรวจสอบผลกระทบสิ่งแวดล้อมของโครงการนิช ไอดี พระราม 2 – ดาวคะนอง

ดัชนีผลกระทบ สิ่งแวดล้อม	ดัชนีที่ตรวจวัด/ วิธีการจัดการ	จุดเก็บตัวอย่าง/ สถานที่ตรวจสอบ	ความถี่ในการ ตรวจวัด	ผลการปฏิบัติตามมาตรการฯ	เอกสารอ้างอิง
1. การใช้น้ำ	• ตรวจสอบการรั่วซึม หรือแตกของท่อ จ่ายน้ำประปา	• ระบบจ่ายน้ำประปา	• เดือนละ 1 ครั้ง ตลอด ระยะเวลาดำเนินการ	• จัดให้มีเจ้าหน้าที่ตรวจสอบการรั่วซึม หรือแตกของท่อจ่ายน้ำประปาเป็น ประจำสม่ำเสมอ	ภาคผนวก ข ภาพที่ 4
	• ถังสำรองน้ำใช้ของโครงการ	• ความสะอาด	• ปีละ 1 ครั้ง ตลอด ระยะเวลาดำเนินการ	• จัดให้มีเจ้าหน้าที่ล้างทำความสะอาด ตามมาตรการฯอย่างเคร่งครัด	
2. การใช้ไฟฟ้าและการ อนุรักษ์พลังงาน	• ระบบไฟฟ้าโครงการ	• การทำงานของระบบ ไฟฟ้า โครงการ	• ปีละ 2 ครั้ง ตลอด ระยะเวลาดำเนินการ	• จัดให้มีเจ้าหน้าที่ตรวจสอบการทำงาน ของระบบไฟฟ้าโครงการ	ภาคผนวก ข ภาพที่ 6
3. การจัดการมูลฝอย และสิ่งปฏิกูล	• ปริมาณมูลฝอยและสภาพห้องพักมูลฝอย	• มีสุขลักษณะที่ดีและไม่ให้มี มูลฝอยตกค้าง	• สัปดาห์ละ 1 ครั้ง	• จัดให้มีเจ้าหน้าที่ดูแล ทำความสะอาด ไม่ให้มีมูลฝอยตกค้าง	ภาคผนวก ข ภาพที่ 7
4. การบำบัดน้ำเสีย	• จุบรวมรวมน้ำเสียเข้าระบบบำบัดน้ำเสีย จำนวน 2 จุด • จุระบายน้ำออกจากระบบบำบัดน้ำเสีย จำนวน 1 จุด • บ่อพักน้ำสุดท้ายของระบบระบายน้ำของ โครงการก่อนระบายลงสู่ระบบระบายน้ำ บนถนนการจราจรจำนวน 1 จุด	• pH • BOD • Suspended Solids • Sulfide • Total Dissolved Solids • Settleable Solids • Fat Oil and Grease • TKN	• เก็บตัวอย่างเดือนละ 1 ครั้ง ตลอดระยะ ดำเนินการ	• จัดจ้างบริษัทตรวจวิเคราะห์คุณภาพ น้ำเข้ามาตรวจสอบตามมาตรการฯ กำหนด	ภาคผนวก ข ภาพที่ 5
	• บ่อดักไขมัน	ปริมาณไขมัน/น้ำมัน	• ทุกวัน ตลอดระยะ ดำเนินการ	• จัดให้มีเจ้าหน้าที่ตรวจสอบ และดัก ไขมัน/น้ำมัน ตามความเหมาะสม	

ตารางที่ 3 (ต่อ) แบบรายงานผลการปฏิบัติตามมาตรการติดตามตรวจสอบผลกระทบสิ่งแวดล้อมของ โครงการนิช ไอดี พระราม 2 – ดาวคะนอง

ดัชนีผลกระทบ สิ่งแวดล้อม	ดัชนีที่ตรวจวัด/ วิธีการจัดการ	จุดเก็บตัวอย่าง/ สถานที่ตรวจสอบ	ความถี่ในการ ตรวจวัด	ผลการปฏิบัติตามมาตรการฯ	เอกสารอ้างอิง
4. การบำบัดน้ำเสีย (ต่อ)	• ถังเก็บตะกอน	• ปริมาณตะกอน	• ทุกวัน ตลอดระยะ ดำเนินการ	• จัดให้มีเจ้าหน้าที่ตรวจสอบ และสูบน้ำ ออกเมื่อตะกอนใกล้เต็ม	ภาคผนวก ข ภาพที่ 5
	• ระบบบำบัดน้ำเสียรวมของโครงการ	• การทำงานของระบบบำบัด น้ำเสีย	• จัดทำบันทึก รายละเอียดตาม แบบทส. 1 ทุกวัน • จัดทำรายงานสรุปผล การทำงานของระบบ บำบัดน้ำเสียตามแบบ ทส. 2 ทุกเดือน	• จัดเก็บสถิติและข้อมูลซึ่งแสดงผลการ ทำงานของระบบบำบัดน้ำเสียตามแบบ ทส. 1 และแบบทส. 2 ตาม มาตรการฯกำหนด	ภาคผนวก ค
5. การระบายน้ำและ ป้องกันน้ำท่วม	• ตรวจสอบการรั่วซึมหรือแตกของท่อ ระบายน้ำ	• รอยรั่วหรือรอยแตกหักของ ท่อระบายน้ำ	• เดือนละ 1 ครั้ง ตลอด ระยะดำเนินการ	• จัดให้มีเจ้าหน้าที่ตรวจสอบเป็น ประจำ หากพบจุดรั่ว ซึม หรือแตก จะ ทำการซ่อมแซมหรือเปลี่ยนใหม่ทันที	ภาคผนวก ข ภาพที่ 5
6. อาชีวอนามัยและ ความปลอดภัย/การ ป้องกันอัคคีภัย	• อุปกรณ์ป้องกันอัคคีภัย	• ตรวจสอบอุปกรณ์ป้องกัน อัคคีภัยให้พร้อมใช้งานอยู่ เสมอ	• ปีละ 2 ครั้ง	• จัดให้มีเจ้าหน้าที่ตรวจสอบอุปกรณ์ ป้องกันอัคคีภัยให้พร้อมใช้งานอยู่ เสมอ	ภาคผนวก ข ภาพที่ 8
		• จัดให้มีการอบรมวิธีการใช้ อุปกรณ์ของระบบป้องกัน อัคคีภัย	• ปีละ 1 ครั้ง	• จัดให้มีการซ้อมหนีไฟ โดยเชิญ เจ้าหน้าที่มาให้ความรู้ และวิธีปฏิบัติ เมื่อเกิดอัคคีภัย	

ตารางที่ 3 (ต่อ) แบบรายงานผลการปฏิบัติตามมาตรการติดตามตรวจสอบผลกระทบสิ่งแวดล้อมของ โครงการนิช ไอดี พระราม 2 – ดาวคะนอง

ดัชนีผลกระทบ สิ่งแวดล้อม	ดัชนีที่ตรวจวัด/ วิธีการจัดการ	จุดเก็บตัวอย่าง/ สถานที่ตรวจสอบ	ความถี่ในการ ตรวจวัด	ผลการปฏิบัติตามมาตรการฯ	เอกสารอ้างอิง
7. คุณภาพ	<ul style="list-style-type: none"> พื้นที่สีเขียวของโครงการ 	<ul style="list-style-type: none"> ความสมบูรณ์พันธุ์ไม้แต่ละชนิด 	<ul style="list-style-type: none"> เดือนละ 1 ครั้ง ตลอดระยะดำเนินการ 	<ul style="list-style-type: none"> จัดให้มีคนงานดูแลพื้นที่สีเขียวของโครงการ ให้มีความสวยงามและสมบูรณ์อยู่ตลอดเวลา 	ภาคผนวก ข ภาพที่ 10
8. คุณภาพน้ำในสระ ว่ายน้ำ	<ul style="list-style-type: none"> ตรวจวัดคุณภาพน้ำภายในสระว่ายน้ำ เฟสละ 2 จุด คือ สระว่ายน้ำสำหรับเด็ก 1 จุด และสระว่ายน้ำผู้ใหญ่ 1 จุด 	<ul style="list-style-type: none"> pH Free Chlorine 	<ul style="list-style-type: none"> ทุกวัน วันละ 2 ครั้ง 	<ul style="list-style-type: none"> จัดให้มีเจ้าหน้าที่ตรวจวัดคุณภาพน้ำตามมาตรการฯอย่างเคร่งครัด 	ภาคผนวก ข ภาพที่ 9
		<ul style="list-style-type: none"> Total Coliform Bacteria Fecal Coliform Bacteria จุลินทรีย์หรือตัวบ่งชี้จุลินทรีย์ที่ทำให้เกิดโรค ได้แก่ Escherichia coli, Staphylococcus aureus และ Pseudomonas aeruginosa 	<ul style="list-style-type: none"> ทุก 1 เดือน 	<ul style="list-style-type: none"> จัดจ้างบริษัทตรวจวิเคราะห์คุณภาพน้ำเข้ามาตรวจสอบตามมาตรการฯอย่างเคร่งครัด 	ภาคผนวก ง
9. โครงสร้างและความปลอดภัยบริเวณสระว่ายน้ำ	<ul style="list-style-type: none"> ตรวจสอบภายในบริเวณสระว่ายน้ำและบริเวณโดยรอบสระว่ายน้ำทั้งหมด หากพบสภาพสระว่ายน้ำและอุปกรณ์ต่างๆ อยู่ในสภาพไม่สมบูรณ์ ชำรุดเสียหายให้รีบซ่อมแซมหรือปรับปรุงทันที 	<ul style="list-style-type: none"> สภาพโครงสร้างสระว่ายน้ำ พื้นผนังไม่ให้มีรอยแตกหรือรอยร้าวซึม รางระบายน้ำสันให้มีฝาปิดแข็งแรงอยู่ในสภาพดี ไม่มีน้ำล้นจากราง 	<ul style="list-style-type: none"> ทุกวัน 	<ul style="list-style-type: none"> จัดให้มีเจ้าหน้าที่ประจำสระว่ายน้ำตรวจสอบภายในบริเวณสระว่ายน้ำและบริเวณโดยรอบสระว่ายน้ำทั้งหมด หากพบสภาพสระว่ายน้ำและอุปกรณ์ต่าง ๆ อยู่ในสภาพไม่สมบูรณ์ ชำรุดเสียหายจะรีบซ่อมแซมหรือเปลี่ยนในทันที 	

ตารางที่ 3 (ต่อ) แบบรายงานผลการปฏิบัติตามมาตรการติดตามตรวจสอบผลกระทบสิ่งแวดล้อมของ โครงการนิช ไอดี พระราม 2 – ดาวคะนอง

ดัชนีผลกระทบ สิ่งแวดล้อม	ดัชนีที่ตรวจวัด/ วิธีการจัดการ	จุดเก็บตัวอย่าง/ สถานที่ตรวจสอบ	ความถี่ในการ ตรวจวัด	ผลการปฏิบัติตามมาตรการฯ	เอกสารอ้างอิง
9. โครงสร้างและความ ปลอดภัยบริเวณสระ ว่ายน้ำ (ต่อ)		<ul style="list-style-type: none"> • ป้ายบอกความลึกของสระ ว่ายน้ำให้อยู่ในสภาพดีและ สามารถมองเห็นได้อย่าง ชัดเจน • หลอดไฟ/แสงสว่างให้ เพียงพอทั่วบริเวณสระว่ายน้ำ • สภาพอ่างล้างมือ บริเวณล้าง ตัวก่อนลงสระว่ายน้ำ ที่ล้าง เท้า ห้องเปลี่ยนเสื้อผ้า ตู้เก็บ สิ่งของ ที่วางหรือเก็บรองเท้า • ตรวจสอบป้ายแสดงข้อ ปฏิบัติสำหรับผู้ที่มาใช้ บริการดีไว้ในบริเวณสระ ว่ายน้ำให้มองเห็นชัดเจน และอยู่ในสภาพดีเสมอ • ดูแลรักษาและทำความสะอาด ส้วมห้องน้ำและห้องส้วม ในบริเวณสระว่ายน้ำให้ สะอาดอยู่เสมอ 			

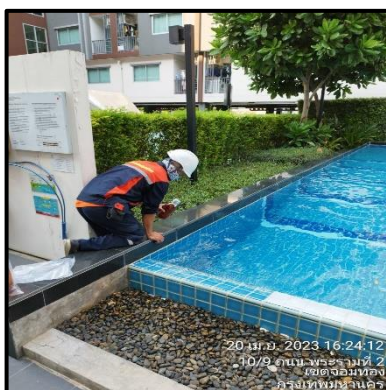
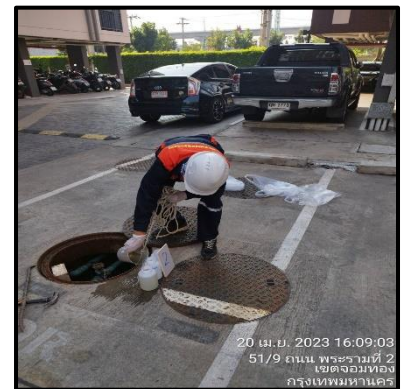
ตารางที่ 3 (ต่อ) แบบรายงานผลการปฏิบัติตามมาตรการติดตามตรวจสอบผลกระทบสิ่งแวดล้อมของ โครงการนิช ไอดี พระราม 2 – ดาวคะนอง

ดัชนีผลกระทบ สิ่งแวดล้อม	ดัชนีที่ตรวจวัด/ วิธีการจัดการ	จุดเก็บตัวอย่าง/ สถานที่ตรวจสอบ	ความถี่ในการ ตรวจวัด	ผลการปฏิบัติตามมาตรการฯ	เอกสารอ้างอิง
10. ด้านความปลอดภัย และอุบัติเหตุจากการ จมน้ำ	<ul style="list-style-type: none"> ตรวจสอบภายในบริเวณสระว่ายน้ำและบริเวณโดยรอบสระว่ายน้ำทั้งหมด หากพบสภาพสระว่ายน้ำและอุปกรณ์ต่างๆ อยู่ในสภาพไม่สมบูรณ์ ชำรุดเสียหายให้รีบซ่อมแซมหรือปรับปรุงทันที 	<ul style="list-style-type: none"> ตรวจสอบอุปกรณ์ช่วยชีวิตประจำสระว่ายน้ำ เช่น โฟมช่วยชีวิต ห่วงชูชีพ ไม้ช่วยชีวิต และชุดปฐมพยาบาลให้อยู่ในสภาพที่พร้อมใช้งานได้ตลอดเวลาไว้ ตรวจสอบป้ายบอกความลึกของ สระว่ายน้ำให้อยู่ในสภาพดีและสามารถมองเห็นได้อย่างชัดเจน 	<ul style="list-style-type: none"> ทุกวัน 	<ul style="list-style-type: none"> จัดให้มีเจ้าหน้าที่ประจำสระว่ายน้ำตรวจสอบภายในบริเวณสระว่ายน้ำและบริเวณโดยรอบสระว่ายน้ำทั้งหมด หากพบสภาพสระว่ายน้ำและอุปกรณ์ต่าง ๆ อยู่ในสภาพไม่สมบูรณ์ ชำรุดเสียหายจะรีบซ่อมแซมหรือเปลี่ยนในทันที 	ภาคผนวก ข ภาพที่ 9
	<ul style="list-style-type: none"> บันทึกการลงเวลาเข้าออกของ เจ้าหน้าที่ประจำสระว่ายน้ำ หากไม่มีเจ้าหน้าที่ที่มีความรู้เกี่ยวกับการช่วยชีวิตคนจมน้ำได้ให้หยุดบริการสระว่ายน้ำชั่วคราว 	<ul style="list-style-type: none"> ตรวจสอบการลงชื่อเจ้าหน้าที่ประจำสระว่ายน้ำตลอดเวลาที่เปิดให้บริการ 	<ul style="list-style-type: none"> ทุกวัน 	<ul style="list-style-type: none"> จัดให้มีเจ้าหน้าที่ประจำสระว่ายน้ำ 	ภาคผนวก 9

การตรวจวัดคุณภาพสิ่งแวดล้อม

การตรวจวัดคุณภาพน้ำทั้ง ทำการเก็บตัวอย่างคุณภาพน้ำ 4 จุด ได้แก่ จุดรวบรวมน้ำเสียเข้าระบบบำบัดน้ำเสียจำนวน 2 จุด จุดระบายน้ำออกจากระบบบำบัดน้ำเสียจำนวน 1 จุด และบ่อกักน้ำสุดท้ายของระบบก่อนระบายลงสู่ระบบระบายน้ำบนถนนสาธารณะจำนวน 1 จุด เดือนละ 1 ครั้ง

การตรวจวัดคุณภาพน้ำในสระว่ายน้ำ ทำการเก็บตัวอย่างคุณภาพน้ำ 2 จุด ได้แก่ บริเวณสระว่ายน้ำ(ส่วนต้น) จำนวน 1 จุด และบริเวณสระว่ายน้ำ(ส่วนลึก) จำนวน 1 จุด เดือนละ 1 ครั้ง



ผลการตรวจวัดคุณภาพสิ่งแวดล้อม

โครงการได้ดำเนินการตรวจวัดคุณภาพน้ำ และทำการเก็บตัวอย่างน้ำตามที่มาตรการกำหนด ส่งตรวจวิเคราะห์ทางห้องปฏิบัติการเทียบกับมาตรฐานควบคุมการระบายน้ำทั้งจากอาคารบางประเภทและบางขนาด (อาคารประเภท ข.) ได้ผลวิเคราะห์ทางห้องปฏิบัติการ ดังนี้

การตรวจวัดคุณภาพน้ำทิ้ง

โครงการ นิช ไอดี พระราม 2 - ดาวคะนอง ของบริษัท บริษัท เสนาดีเวลลอปเม้นท์ จำกัด (มหาชน)
จัดทำรายงานโดย บริษัท วิคตอรี แมเนจเม้นท์ เซอร์วิส จำกัด
ระหว่างเดือน มกราคม - มิถุนายน พ.ศ. 2566
ตำแหน่งที่ตรวจวัด จุดรวบรวมน้ำเสียก่อนเข้าระบบบำบัดน้ำเสีย (อาคาร F)
ตำแหน่งพิกัด UTM ของสถานี $x = 658816.09$ $y = 1512607.57$ 47P

ดัชนีคุณภาพน้ำทิ้ง	หน่วย	ผลการตรวจวัด ^(๑)						ค่ามาตรฐาน ^(๒)	เกณฑ์กำหนดใน รายงานฯ ^(๓)
		21 ม.ค.	21 ก.พ.	27 มี.ค.	20 เม.ย.	8 พ.ค.	5 มิ.ย.		
pH	-	7.5	7.2	7.8	7.4	7.5	7.2	5-9	
BOD	mg/l	58	162	58	72	14	19	≤ 30	
SS	mg/l	73	92	48	56	50	15	≤ 40	
TDS	mg/l	370	850	336	300	580	316	≤ 500	
Settleable Solids	ml/l	8	5.1	4.0	1.0	0.1	0.1	≤ 0.5	
Sulfide	mg/l	0.4	1.5	5.0	2.5	0.2	0.5	≤ 1.0	
TKN	mg/l	75.60	82.04	23.10	25.00	22.96	12.32	≤ 35	
Oil & Grease	mg/l	< 5.0	< 5.0	8.6	6.8	< 5.0	< 5.0	≤ 20	

หมายเหตุ (๑) ในกรณี Not-Detectable ให้ระบุค่า Detection Limit ของวิธีการตรวจวัดที่ใช้
(๒) ระบุค่ามาตรฐานและเอกสารอ้างอิงค่ามาตรฐาน
(๓) ระบุค่าความเข้มข้นหรือ loading ที่กำหนดเป็นเงื่อนไขในรายงานการประเมินผลกระทบสิ่งแวดล้อม

การตรวจวัดคุณภาพน้ำทิ้ง

โครงการ นิช ไอดี พระราม 2 - ดาวคะนอง ของบริษัท บริษัท เสนาดีเวลลอปเม้นท์ จำกัด (มหาชน)
จัดทำรายงานโดย บริษัท วิคตอรี แมเนจเม้นท์ เซอร์วิส จำกัด
ระหว่างเดือน มกราคม - มิถุนายน พ.ศ. 2566
ตำแหน่งที่ตรวจวัด จุดรวบรวมน้ำเสียก่อนเข้าระบบบำบัดน้ำเสีย (อาคาร G)
ตำแหน่งพิกัด UTM ของสถานี $x = 658816.09$ $y = 1512607.57$ 47P

ดัชนีคุณภาพน้ำทิ้ง	หน่วย	ผลการตรวจวัด ^(๑)						ค่ามาตรฐาน ^(๒)	เกณฑ์กำหนดใน รายงานฯ ^(๓)
		21 ม.ค.	21 ก.พ.	27 มี.ค.	20 เม.ย.	8 พ.ค.	5 มิ.ย.		
pH	-	7.3	7.1	7.6	7.5	7.5	7.4	5-9	
BOD	mg/l	227	101	64	93	17	19	≤ 30	
SS	mg/l	98	83	68	52	55	18	≤ 40	
TDS	mg/l	442	854	342	280	560	1,360	≤ 500	
Settleable Solids	ml/l	0.1	5.0	3.5	1.5	< 0.1	0.1	≤ 0.5	
Sulfide	mg/l	3	1.0	4.4	3.5	0.2	0.5	≤ 1.0	
TKN	mg/l	89.60	74.48	17.80	20.50	24.08	20.72	≤ 35	
Oil & Grease	mg/l	< 5.0	6.0	7.5	8.2	< 5.0	< 5.0	≤ 20	

หมายเหตุ (๑) ในกรณี Not-Detectable ให้ระบุค่า Detection Limit ของวิธีการตรวจวัดที่ใช้
(๒) ระบุค่ามาตรฐานและเอกสารอ้างอิงค่ามาตรฐาน
(๓) ระบุค่าความเข้มข้นหรือ loading ที่กำหนดเป็นเงื่อนไขในรายงานการประเมินผลกระทบสิ่งแวดล้อม

การตรวจวัดคุณภาพน้ำทิ้ง

โครงการ นิช ไอดี พระราม 2 - ดาวคะนอง ของบริษัท บริษัท เสนาดีเวลลอปเม้นท์ จำกัด (มหาชน)
จัดทำรายงานโดย บริษัท วิคตอรี แมเนจเม้นท์ เซอร์วิส จำกัด
ระหว่างเดือน มกราคม - มิถุนายน พ.ศ. 2566
ตำแหน่งที่ตรวจวัด จุดรวบรวมน้ำเสียหลังออกระบบบำบัดน้ำเสีย
ตำแหน่งพิกัด UTM ของสถานี $x = 658816.09$ $y = 1512607.57$ 47P

ดัชนีคุณภาพน้ำทิ้ง	หน่วย	ผลการตรวจวัด ^(๑)						ค่ามาตรฐาน ^(๒)	เกณฑ์กำหนดใน รายงานฯ ^(๓)
		21 ม.ค.	21 ก.พ.	27 มี.ค.	20 เม.ย.	8 พ.ค.	5 มิ.ย.		
pH	-	6.9	7.4	7.2	7.7	7.7	7.1	5-9	
BOD	mg/l	54	24	25	32	7	18	≤ 30	
SS	mg/l	10	28	34	35	30	45	≤ 40	
TDS	mg/l	323	558	298	205	400	306	≤ 500	
Settleable Solids	ml/l	0.1	0.2	< 0.1	< 0.1	< 0.1	1.6	≤ 0.5	
Sulfide	mg/l	0.2	< 0.2	1.0	< 0.2	< 0.1	0.3	≤ 1.0	
TKN	mg/l	39.20	30.52	5.80	8.50	14.84	26.88	≤ 35	
Oil & Grease	mg/l	< 5.0	< 5.0	< 5.0	< 5.0	< 5.0	< 5.0	≤ 20	

หมายเหตุ (๑) ในกรณี Not-Detectable ให้ระบุค่า Detection Limit ของวิธีการตรวจวัดที่ใช้

(๒) ระบุค่ามาตรฐานและเอกสารอ้างอิงค่ามาตรฐาน

(๓) ระบุค่าความเข้มข้นหรือ loading ที่กำหนดเป็นเงื่อนไขในรายงานการประเมินผลกระทบสิ่งแวดล้อม

การตรวจวัดคุณภาพน้ำทิ้ง

โครงการ นิช ไอดี พระราม 2 - ดาวคะนอง ของบริษัท บริษัท เสนาดีเวลลอปเม้นท์ จำกัด (มหาชน)
จัดทำรายงานโดย บริษัท วิคตอรี แมเนจเม้นท์ เซอร์วิส จำกัด
ระหว่างเดือน มกราคม - มิถุนายน พ.ศ. 2566
ตำแหน่งที่ตรวจวัด บ่อพักน้ำสุดท้ายของระบบก่อนระบายลงสู่ระบบระบายน้ำบนถนนสาธารณะ
ตำแหน่งพิกัด UTM ของสถานี $x = 658816.09$ $y = 1512607.57$ 47P

ดัชนีคุณภาพน้ำทิ้ง	หน่วย	ผลการตรวจวัด ^(๑)						ค่ามาตรฐาน ^(๒)	เกณฑ์กำหนดใน รายงานฯ ^(๓)
		21 ม.ค.	21 ก.พ.	27 มี.ค.	20 เม.ย.	8 พ.ค.	5 มิ.ย.		
pH	-	7.0	7.0	7.1	7.2	7.1	6.9	5-9	
BOD	mg/l	46	19	22	19.6	6	123	≤ 30	
SS	mg/l	13	13	25	30	30	36	≤ 40	
TDS	mg/l	318	324	315	255	365	123	≤ 500	
Settleable Solids	ml/l	0.1	0.0	< 0.1	< 0.1	< 0.1	0.2	≤ 0.5	
Sulfide	mg/l	0.2	< 0.2	< 0.2	< 0.2	< 0.1	1.0	≤ 1.0	
TKN	mg/l	36.96	24.08	5.00	7.50	12.88	32.20	≤ 35	
Oil & Grease	mg/l	< 5.0	< 5.0	< 5.0	< 5.0	< 5.0	7.0	≤ 20	

หมายเหตุ (๑) ในกรณี Not-Detectable ให้ระบุค่า Detection Limit ของวิธีการตรวจวัดที่ใช้
(๒) ระบุค่ามาตรฐานและเอกสารอ้างอิงค่ามาตรฐาน
(๓) ระบุค่าความเข้มข้นหรือ loading ที่กำหนดเป็นเงื่อนไขในรายงานการประเมินผลกระทบสิ่งแวดล้อม

การตรวจวัดคุณภาพน้ำทิ้ง

โครงการ นิช ไอดี พระราม 2 - ดาวคะนอง ของบริษัท บริษัท เสนาดีเวลลอปเม้นท์ จำกัด (มหาชน)
จัดทำรายงานโดย บริษัท วิคตอรี แมเนจเม้นท์ เซอร์วิส จำกัด
ระหว่างเดือน มกราคม - มิถุนายน พ.ศ. 2566
ตำแหน่งที่ตรวจวัด สระว่ายน้ำ (ส่วนต้น)
ตำแหน่งพิกัด UTM ของสถานี $x = 658816.09$ $y = 1512607.57$ 47P

ดัชนีคุณภาพน้ำทิ้ง	หน่วย	ผลการตรวจวัด ^(๑)						ค่ามาตรฐาน ^(๒)	เกณฑ์กำหนดใน รายงานฯ ^(๓)
		21 ม.ค.	21 ก.พ.	27 มี.ค.	20 เม.ย.	8 พ.ค.	5 มิ.ย.		
Total Coliform Bacteria	MPN /100 ml	< 1.8	< 1.8	< 1.8	< 1.8	< 1.8	< 1.8	< 10	
Fecal Coliform Bacteria	MPN /100 ml	< 1.8	< 1.8	< 1.8	< 1.8	< 1.8	< 1.8	< 10	
E. coli	MPN /100 ml	ND.	ND.	ND.	ND.	ND.	ND.	ตรวจไม่พบ	
Staphylococcus Aureus	CFU/ml	ND.	ND.	ND.	ND.	ND.	ND.	ตรวจไม่พบ	
Pseudomonas aeruginosa	CFU/ml	< 1	< 1	< 1	< 1	ND.	ND.	ตรวจไม่พบ	

- หมายเหตุ (๑) ในกรณี Not-Detectable ให้ระบุค่า Detection Limit ของวิธีการตรวจวัดที่ใช้
(๒) ระบุค่ามาตรฐานและเอกสารอ้างอิงค่ามาตรฐาน
(๓) ระบุค่าความเข้มข้นหรือ loading ที่กำหนดเป็นเงื่อนไขในรายงานการประเมินผลกระทบสิ่งแวดล้อม

การตรวจวัดคุณภาพน้ำทิ้ง

โครงการ นิช ไอดี พระราม 2 - ดาวคะนอง ของบริษัท บริษัท เสนาดีเวลลอปเม้นท์ จำกัด (มหาชน)

จัดทำรายงานโดย บริษัท วิกตอรี แมเนจเม้นท์ เซอร์วิส จำกัด

ระหว่างเดือน มกราคม - มิถุนายน พ.ศ. 2566

ตำแหน่งที่ตรวจวัด สระว่ายน้ำ (ส่วนลึก)

ตำแหน่งพิกัด UTM ของสถานี $x = 658816.09$ $y = 1512607.57$ 47P

ดัชนีคุณภาพน้ำทิ้ง	หน่วย	ผลการตรวจวัด ^(๑)						ค่ามาตรฐาน ^(๒)	เกณฑ์กำหนดใน รายงานฯ ^(๓)
		21 ม.ค.	21 ก.พ.	27 มี.ค.	20 เม.ย.	8 พ.ค.	5 มิ.ย.		
Total Coliform Bacteria	MPN /100 ml	< 1.8	< 1.8	< 1.8	< 1.8	< 1.8	< 1.8	< 10	
Fecal Coliform Bacteria	MPN /100 ml	< 1.8	< 1.8	< 1.8	< 1.8	< 1.8	< 1.8	< 10	
E. coli	MPN /100 ml	ND.	ND.	ND.	ND.	ND.	ND.	ตรวจไม่พบ	
Staphylococcus Aureus	CFU/ml	ND.	ND.	ND.	ND.	ND.	ND.	ตรวจไม่พบ	
Pseudomonas aeruginosa	CFU/ml	< 1	< 1	< 1	< 1	ND.	ND.	ตรวจไม่พบ	

หมายเหตุ (๑) ในกรณี Not-Detectable ให้ระบุค่า Detection Limit ของวิธีการตรวจวัดที่ใช้

(๒) ระบุค่ามาตรฐานและเอกสารอ้างอิงค่ามาตรฐาน

(๓) ระบุค่าความเข้มข้นหรือ loading ที่กำหนดเป็นเงื่อนไขในรายงานการประเมินผลกระทบสิ่งแวดล้อม

